

Desde el principio Los hospitales de Texas pueden promover el cambio en los resultados de lactancia materna

Encuentra estrategias para respaldar las soluciones en este kit de herramientas.



Lactancia materna en Texas

Mejores prácticas de
lactancia materna



Encabezando la iniciativa

Oportunidad para mejorar



Herramientas para tomar acción

Glosario de abreviaciones en inglés

AAP – Academia Estadounidense de Pediatría
ABM – Academia de Medicina de Lactancia Materna
ACOG – Colegio Estadounidense de Obstetricia y Ginecología
AAFP – Academia Estadounidense de Médicos de Familia
AHRQ – Agencia para la Investigación y la Calidad de la Atención de Salud
AWHONN – Asociación de Enfermeras de Salud de la Mujer, Obstetricia y Neonatología
BFHI – Iniciativa para Hospitales Amigos de los Niños
CDC – Centros para el Control y Prevención de Enfermedades
CHAMPS – Hospitales y Comunidades Fomentando las Prácticas de Maternidad
CLAS - Servicios Culturales y Lingüísticamente Apropriados
CMS – Centros de Servicios de *Medicare* y *Medicaid*
DOD – Departamento de Defensa
DOL – Departamento de Trabajo
DSHS – Departamento de Servicios de Salud del Estado de Texas
FDA – Administración de Alimentos y Medicamentos de los Estados Unidos
FNS – Servicios de Alimentación y Nutrición
FTC – Comisión Federal de Comercio
HHS – Salud y Servicios Humanos de Texas
HMBANA - Asociación de Bancos de Leche Humana de América del Norte
HRSA – Administración de Recursos y Servicios de Salud
HTMB – Madres y Bebés Sanos de Texas
IBCLC – Junta Internacional de Consultores de Lactancia Certificados
IHI – Instituto para la Mejora de Atención Sanitaria
ILCA – Asociación Internacional de Consultores Certificados en Lactancia
MCHB – Oficina de Salud Materna e Infantil
MPINC – Prácticas de Maternidad en la Nutrición y el Cuidado Infantil
NAACHO – Asociación Nacional de Funcionarios de Salud de Condados y Ciudades
NIH – Institutos Nacionales de Salud
NIS – Encuesta Nacional de Vacunación
PRAMS – Sistema de Monitoreo de la Evaluación de Riesgos en el Embarazo
SIDS – Síndrome de Muerte Súbita del Lactante
TMFW – Programa de lugares de Trabajo que Apoyan a las Mamás en Texas
TTS – Programa de Diez Pasos de Texas
UNICEF – Fondo de las Naciones Unidas para la Infancia
USDA – Departamento de Agricultura de los Estados Unidos
USLCA – Asociación de Consultores de Lactancia de EEUU
WABA – Alianza Mundial Pro Lactancia Materna
WIC – Programa Especial de Nutrición Complementaria para Mujeres, Bebés y Niños





Lactancia materna en Texas

Liderazgo: creando campeones de lactancia materna.

Como líder, tu puedes ser un promotor del apoyo para mamás y bebés al:

- Identificando personal clave y a otros líderes promotores.
- Proporcionando apoyo para desarrollar personal de hospital bien capacitado.
- Creando una cultura que promueva las buenas prácticas de lactancia materna durante la estancia hospitalaria.



La lactancia materna mejora la salud de la mamá y el bebé.

- Ayuda a las mamás a reducir el riesgo de presión arterial alta, diabetes tipo 2 y cáncer de seno.
- Protege a los bebés de enfermedades como diarrea, asma, síndrome de muerte súbita infantil e infecciones del oído. También reduce la probabilidad de obesidad y diabetes en el futuro.

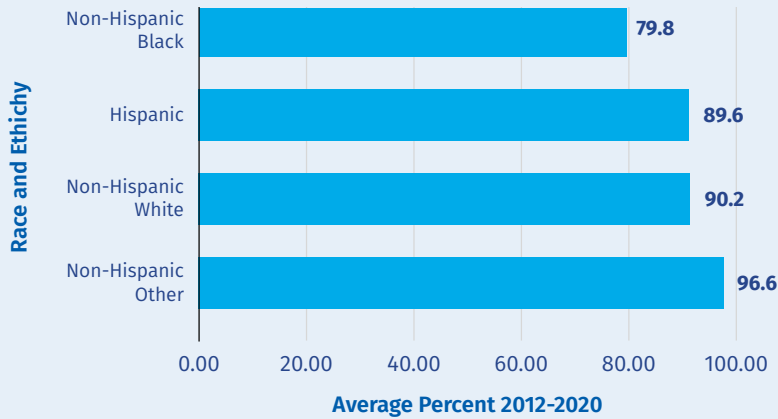
(Younger-Meek, et al., 2022)

La lactancia materna puede reducir la mortalidad infantil y ayuda a los texanos más pequeños a mantenerse sanos.

- Cada año, cerca de 2,000 bebés mueren antes de su primer cumpleaños en Texas.
- En los últimos diez años (2012-2022), la tasa de mortalidad infantil en bebés afrodescendientes fue el doble en comparación con la de los bebés caucásicos e hispanos.
- En 2022 la mortalidad infantil en Texas se mantuvo en 5.6, por encima del objetivo fijado por *Healthy People 2030* de 5.0 muertes por 1000 nacimientos.
- La lactancia materna es un factor protector para dos de las tres principales causas de mortalidad infantil en Texas: Complicaciones del parto prematuro y síndrome de muerte súbita infantil.

(HTMB Data Book, 2022-2023)

Mujeres que alguna vez amamantaron a su bebé 2012-2020, Texas CDC Encuesta PRAMS



(Texas Prams, 2012-2020)

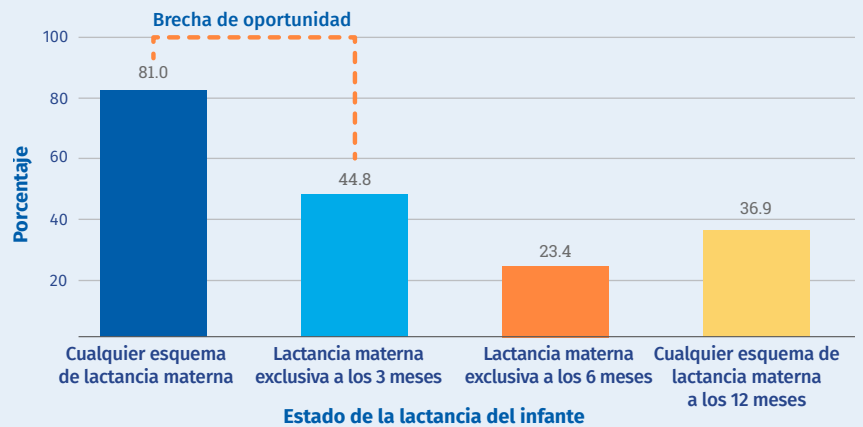
Tu apoyo a la lactancia materna puede hacer una diferencia Desde el Principio.

- La lactancia justo después del nacimiento y durante la estancia hospitalaria aumenta la posibilidad de que más mamás continúen amamantando por tiempo prolongado.
- Utiliza las mejores prácticas como base y adapta el apoyo que ofreces a las necesidades específicas de cada mamá.

Las prácticas hospitalarias tienen un impacto significativo en el éxito continuo de la lactancia materna.

- Las tasas de lactancia materna disminuyen a partir de los 3 meses (CDC NIS, 2020).
- El número de bebés en Texas que son alimentados exclusivamente con leche materna hasta los 6 meses, está 19% por debajo de la meta nacional del 42.4% establecida por *Healthy People 2030* (DSHS HTMB Libro de datos, 2022-2023).
- Las mamás necesitan ayuda para continuar alcanzando sus metas y cumplir la recomendación médica de lactancia materna exclusiva hasta los seis meses.

Lactancia materna en Texas, 2020 CDC Encuesta Nacional de Vacunación (NIS)



*Cualquier lactancia incluye la alimentación de cualquier cantidad de leche materna.

Potencia tu práctica: información sobre recursos.

Mantente informado, toma acción, y haz una diferencia en las vidas de las familias en Texas, **Desde el Principio.**

PRAMS Texas

healthdata.dshs.texas.gov/dashboard/surveys-and-profiles/pregnancy-risk-assessment-monitoring-system

Libro de datos DSHS HTMB

dshs.texas.gov/maternal-child-health/texas-data

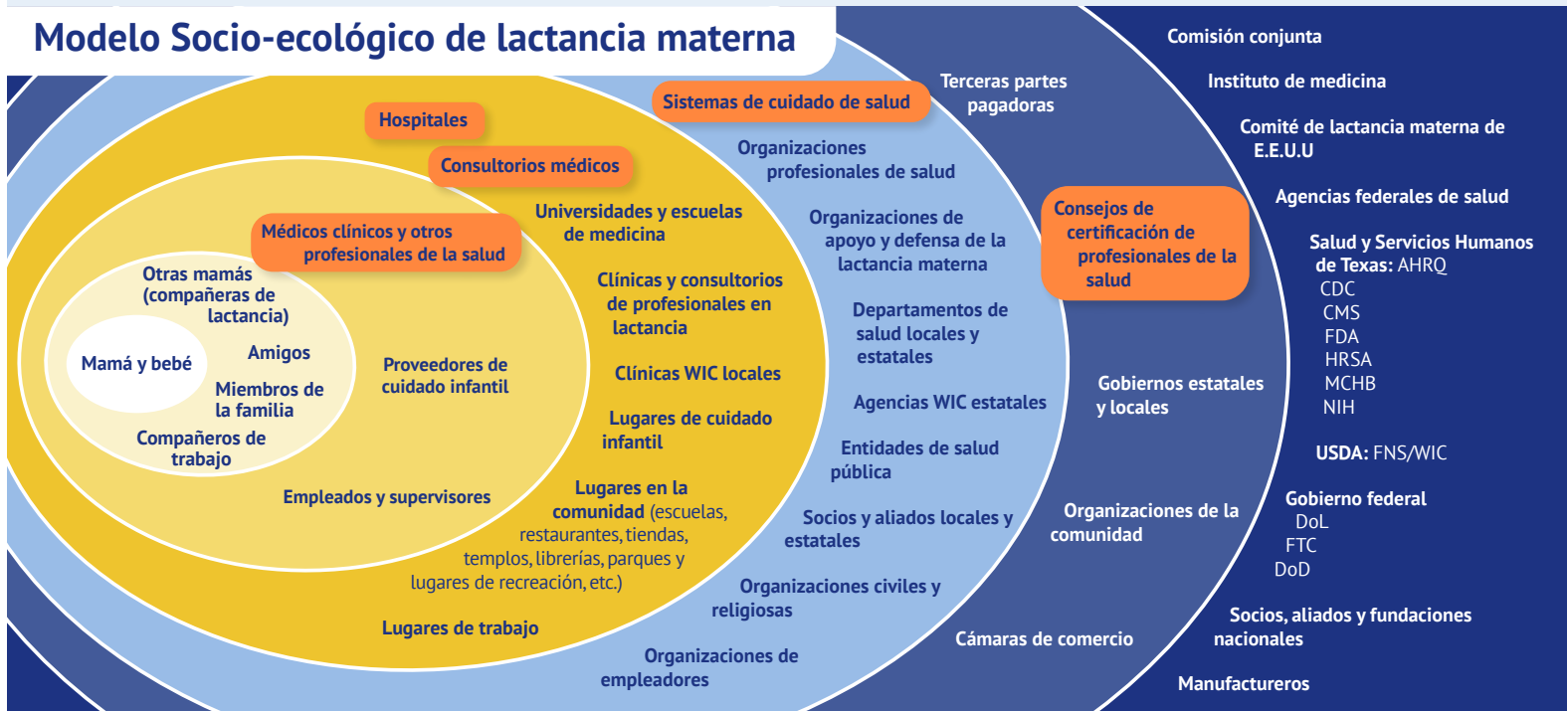
Información de lactancia materna del CDC

cdc.gov/breastfeeding

Las mamás en tu comunidad experimentan barreras en lactancia materna.

Los sistemas de salud, líderes y proveedores, están en una posición única para reducir las barreras en múltiples puntos de contacto.

Modelo Socio-ecológico de lactancia materna



Fuente: L. Grummer-Strawn, CDC, El Llamado a la Acción del Cirujano General para Apoyar la Lactancia Materna: El Papel de las Coaliciones de Lactancia Materna (2011).

Entre las causas principales* de las deficiencias en la continuidad de la atención a la lactancia materna están:

- Comunicación
- Educación del paciente
- Responsabilidad

Para saber más acerca de cómo liderar la mejora del apoyo en tu comunidad, visita: [Blueprint Apoyo a la Lactancia Materna](#)

*NACCHO, 2021



Centros de parto en Texas: Adopción de las mejores prácticas de lactancia materna

¿Tu hospital está aplicando las mejores prácticas de lactancia materna para la comunidad?

¡Busca tu unidad en el [directorio de los Diez Pasos de Texas!](#)



La mejor práctica de lactancia materna: Diez Pasos que hacen la diferencia

Conoce más acerca de los recursos de mejora de calidad.

- Mejora tu apoyo hacia los Diez Pasos.
- Consulta la sección del kit **Herramientas para tomar acción**

- 1 Políticas hospitalarias
- 2 Políticas hospitalarias
- 3 Atención prenatal
- 4 Atención posparto
- 5 Apoyo a mamás en periodo de lactancia
- 6 Suplementación
- 7 Habitación compartida
- 8 Alimentación receptiva
- 9 Biberones, chupones, y chupetes
- 10 Alta hospitalaria

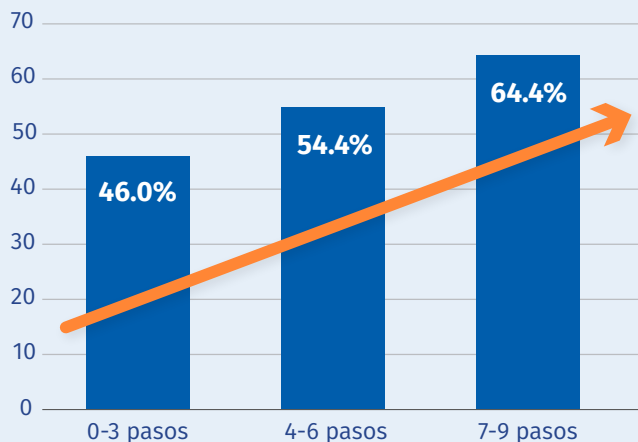
Para encontrar recursos para cada uno de los Diez Pasos, visita:

textastenstep.org/the-ten-steps/overview

Los Diez pasos tienen un efecto directamente dependiente de la dosis de lactancia materna exclusiva

Los Diez Pasos para una Lactancia Materna Exitosa (Diez Pasos) se basan en evidencia de prácticas que mejoran la lactancia materna exclusiva (LME) en el hospital.

Entre más pasos sigas, más altas serán la tasas de lactancia materna exclusiva.



En una investigación de Bookhart, et al., de 2023, los siguientes pasos tuvieron el mayor impacto en las tasas más altas de lactancia materna exclusiva en estancia hospitalaria:

- Suplementos limitados de fórmula.
- Educación prenatal sobre lactancia materna.
- Alimentación receptiva.
- Contacto directo después del parto.
- Habitación compartida.

*Organización Mundial de la Salud (OMS) y Fondo Internacional de Emergencia de las Naciones Unidas para la Infancia (UNICEF).

Destacado: El uso de fórmula en hospitales de Texas

Fuente de la imagen: Salud y Servicios Humanos de Texas ©

Los hospitales que limitan el uso de la fórmula como suplementación, observan la más grande diferencia en las tasas de lactancia materna exclusiva durante la estancia hospitalaria (14.4 puntos porcentuales por encima) en comparación de aquellos que no lo hacen. (Bookhart, et al., 2023).

En Texas:

- Solo el 16% de los hospitales participantes reportaron haber utilizado las mejores prácticas en suplementación con fórmula para bebés en periodo de lactancia. (CDC, mPINC 2022).
- 21.5% de bebés en periodo de lactancia fueron suplementados con fórmula infantil durante sus primeros 2 días de vida (CDC NIS, 2020).

Cuando la leche materna de la madre no está disponible, la leche humana de un banco donante es lo ideal (ABM, 2017).



En un estudio que incluyó líderes hospitalarios, uno de los participantes compartió: “...la función del líder es remover los obstáculos - la mayoría del tiempo, sencillos. Por lo tanto, si las metas son evidentes y el equipo de liderazgo está comprometido, las barreras para el cambio pueden superarse”.

(Feldman-Winter, et al., 2016)

Hospitales en Texas que han “prohibido la fórmula”

banthebags.org/bag-free-hospitals

Fórmula para lactantes: navegando el mercadeo y las quejas de salud

events-na12.adobeconnect.com/content/connect/c1/1352757267/en/events/event/shared/default_template/event_landing.html?sco-id=4776769559

HMBANA (Encuentra un banco de leche materna en Texas)

hmbana.org/find-a-milk-bank/



¿Es tu hospital una unidad de enseñanza? ¡Apoya la creación de campeones de lactancia desde el principio!

Comparte los recursos listados para apoyar a médicos y enfermeras nuevos en tu unidad.

Apoyo a la lactancia de la Academia Americana de Pediatría para médicos practicantes

www.aap.org/en/patient-care/breastfeeding/breastfeeding--lactation-support-policies-for-medical-trainees

La política de lactancia modelo y el apoyo a lactancia para médicos practicantes de la AAFP

www.aafp.org/about/policies/all/breastfeeding-lactation-medical-trainees.html

El rol del médico en la alimentación con leche humana del ACOG

www.acog.org/education-and-events/publications/the-physicians-role-in-human-milk-feeding

Plan de estudios de residencia en lactancia materna del AAP

www.aap.org/en/pedialink/breastfeeding-curriculum



Encabezando la iniciativa de implementación de los Diez Pasos

El apoyo fundamental para la lactancia materna - empieza con el personal de salud

- Los líderes que priorizan la creación de ambientes que apoyan la lactancia materna en el lugar de trabajo, ayudan a mejorar la lealtad del personal e incrementar la productividad.
- Colaboradoras con bebés amamantados faltan menos al trabajo.

Conoce más visitando: dshs.texas.gov/es/texas-mother-friendly-worksite



Médicos y enfermeras líderes de Texas compartieron lo siguiente acerca de su educación sobre lactancia materna:

- La educación sobre lactancia materna en la escuela de medicina fue extremadamente limitada.
- Debido a la falta de educación formal acerca de lactancia materna, no están capacitados para asistir a una mujer con problemas comunes como el agarre.
- Acuerdo unánime en recibir educación continua sobre la lactancia materna con un enfoque en los problemas de agarre.

(Texas WIC, 2019)

Los líderes pueden priorizar el apoyo con:

- Número adecuado de personal que pueda asistir a los pacientes con apoyo para lactancia.
- Apoyo de lactancia de expertos de la Junta Internacional de Consultores de Lactancia Certificados (IBCLCs).

Recursos para apoyo y éxito:

Mantente informado, toma acción, y haz la diferencia en las vidas de las familias en Texas, **Desde el Principio**.

Estándares de dotación de personal AWHONN

awhonn.org/education/staffing-standards

Publicaciones ISLCA: IBCLC declaración de plantilla de personal y quién es quién en la lactancia

uslca.org/resources/publications-2

¡Comparte tus servicios de lactancia materna!

Ayuda a las mamás a hacer contacto con el apoyo que necesitan en la comunidad. Agrega los servicios de apoyo de lactancia materna de tu hospital al Directorio de apoyo a la lactancia incluyendo:

- Clases de lactancia prenatales.
- Servicios en línea y vía telefónica.
- Consultas de lactancia ambulatorias.
- Grupos de apoyo de mamás.

Para agregar tus servicios visita: CadaOnzaCuenta.com



Fuente de la imagen: Salud y Servicios Humanos de Texas ©

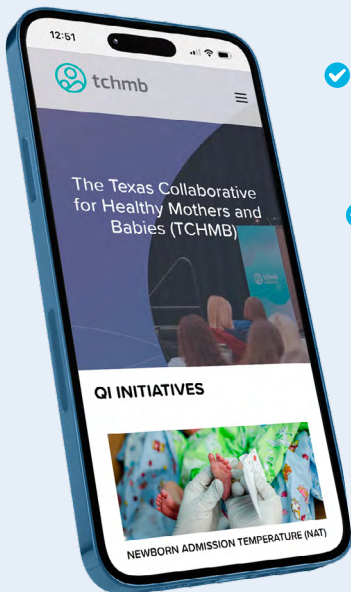
**Ayuda con la lactancia
24/7
(TLSH):
1-855-550-6667**



La línea directa de apoyo (TLSH, por sus siglas en inglés) brinda información sobre lactancia materna y apoyo a los padres y profesionales de la salud que trabajan con mamás en periodo de lactancia. Las llamadas son atendidas por expertos en lactancia materna, incluyendo consultores certificados por el Consejo Internacional (IBCLC, por sus siglas en inglés), disponibles para ayudar 24/7.

Hospital + Comunidad: Trabajando juntos para mejorar el apoyo a la lactancia materna

La colaboración es poderosa. El cambio sucede cuando los hospitales trabajan en alianza con la comunidad para construir un sistema de apoyo.



Los hospitales pueden:

- ✓ **Involucrar** a las mamás y sus parejas de apoyo para que compartan sus historias con el personal y líderes para ayudar a mejorar la experiencia del paciente.
- ✓ **Unirse** a grupos y trabajar juntos en mejorar la salud de la mamá y el bebé como:
 - **Colaboración de Texas para Madres y Bebés Sanos (TCHMB, por sus siglas en inglés)**
 - **Coaliciones Comunitarias para Madres y Bebés Sanos de Texas (HTMB CC, por sus siglas en inglés)**
- ✓ **Celebrar** el éxito mutuo cuando se logren metas importantes (consulte la sección **“Compartiendo tu éxito y trabajo duro”** del Kit de herramientas para el personal de salud).



Kit de herramientas de liderazgo para la atención médica

Oportunidad para mejorar

¿Conoces la calificación de tu hospital?



Únete al recorrido de los Diez Pasos de Texas (TTS)

- Los TTS son fundados por la Comisión de Salud y Servicios Humanos de Texas.
- Los TTS ofrecen ayuda gratuita, recursos y guía para mejorar el soporte y cuidado de la lactancia materna.

Mide el éxito con encuestas bienales de los CDC

- La Encuesta Nacional de Prácticas de Maternidad en Nutrición y Cuidado Infantil (mPINC) de los CDC evalúa las prácticas de atención materna y proporciona retroalimentación para alentar a los hospitales a realizar mejoras que apoyen la lactancia materna y los Diez Pasos.
- Los médicos, enfermeras y administradores hospitalarios pueden utilizar los datos de mPINC para celebrar fortalezas, así como identificar áreas de mejora.
- 148 de los 220 hospitales de Texas participaron en la encuesta de 2022. Texas obtuvo una calificación de 'B' con una puntuación de 80.

Para encontrar los resultados pasados de tu hospital o participar en las encuestas actuales, puedes enviar un correo electrónico a mpinc@cdc.gov. Visita [CDC.gov/breastfeeding-data/mpinc](https://www.cdc.gov/breastfeeding-data/mpinc) para obtener más información.



Empodera el cambio: El ciclo PSDA

- ✓ Utiliza el **ciclo Planificar, Hacer, Estudiar, Actuar** (PDSA, por sus siglas en inglés) para la mejora continua de calidad.
- ✓ Empieza poco a poco, enfocandote en las barreras del personal con los promotores de la lactancia materna para garantizar el éxito.
- ✓ Aplica el ciclo PDSA para cada uno de los **Diez Pasos** para que se incremente la adopción efectivamente.

¿Qué estamos tratando de conseguir?

¿Cómo sabremos que un cambio es una mejora?

¿Qué cambio podemos hacer que resultará en una mejora?



¿Quién es parte del equipo de mejoras de tu hospital?

Aprende más en ihi.org



Fuente de la imagen:
Salud y Servicios
Humanos de Texas ©

Inspiración desde el ámbito laboral

Conoce cómo el **Centro Médico Universitario de El Paso** utilizó la encuesta de mPINC CDC para obtener la designación BFHI a través de la iniciativa “Hospital Amigable con los Niños” y ayudó a más mamás a lo largo de la frontera de Texas a amamantar.

Herramientas para tomar acción

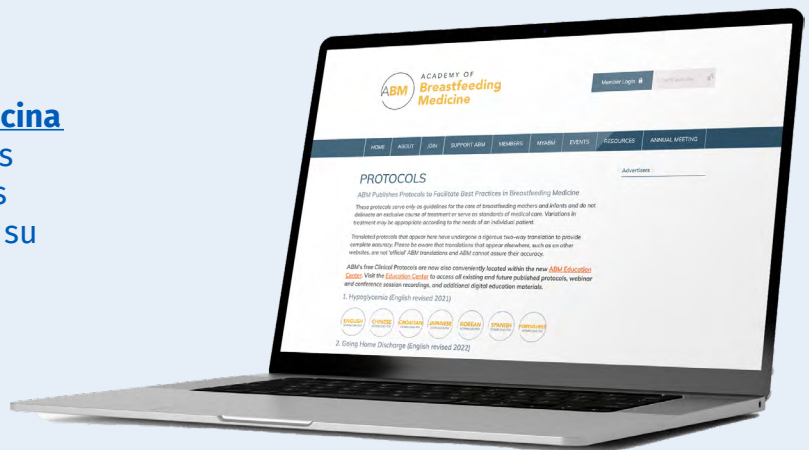
Fuente de la imagen: Salud y Servicios Humanos de Texas ©

Descubre los recursos estatales y nacionales diseñados para empoderar a las mamás y a los proveedores de atención médica.

Desarrollo de políticas

Utilice los recursos de la **Academia de Medicina de la Lactancia Materna** (ABM, por sus siglas en inglés), revisados por expertos y escritos por médicos, para orientar el desarrollo de su política, incluyendo:

- **Modelo de política y protocolos.**
- Video serie de micro aprendizaje ***Lo que cada médico necesita saber.***



Conocimiento al alcance de tu mano

Proveedor de educación en línea Los Pasos de salud de Texas

- **Modulo de lactancia:** Ofrece educación continua y gratuita de medicina y enfermería, 1.75. Caduca 9/1/2025.
- **Módulo de sueño seguro para bebés:** Ofrece educación continua y gratuita de medicina y enfermería, 1.50. Caduca 8/22/2025

Guía para proveedores de atención médica de WIC de Texas sobre lactancia materna

- Sitio web adaptable a dispositivos móviles que proporciona información de gestión sobre condiciones comunes de lactancia materna

Entrenamiento de lactancia de WIC Texas



Recursos para el apoyo y el éxito

Mantente informado, prepárate, y haz una diferencia en las vidas de las familias de Texas,
Desde el Principio.

Conviértete en el líder de calidad que quieres ser de IHI

youtube.com/watch?v=Oa_NENsMjtc

Herramientas de auto-evaluación del programa de Diez Pasos de Texas

texastenstep.org/new-applicants/scorecard-evaluation-tool

Herramienta de evaluación de los Diez Pasos de mPINC de los CDC

cdc.gov/breastfeeding/data/ten-steps-assessment-tool

Pautas y criterios de evaluación del programa Baby-Friendly USA

babyfriendlyusa.org/for-facilities/practice-guidelines/

La Comisión Conjunta de Certificación Avanzada en Cuidado Perinatal

jointcommission.org/what-we-offer/certification

Academia Americana de Herramientas Pediátricas para Profesionales de la Salud

aap.org/en/patient-care/breastfeeding/breastfeeding-practice-tools-for-health-professionals/

La serie de lactancia materna *The Lancet*

thelancet.com/series/Breastfeeding-2023



Texas Department of State
Health Services

Aprende cómo los hospitales de Texas pueden promover el cambio en los resultados de lactancia materna, **Desde el Principio.**

Aprende más en: dshs.texas.gov/ConcienciaSobreLactanciaMaterna

Referencias

Meek, J. Y., Noble, L., & Section on Breastfeeding. (2022). *Breastfeeding and the use of human milk*. Pediatrics, 150(1), Article e2022057988. <https://doi.org/10.1542/peds.2022-057988>

Bookhart, L. H., Anstey, E. H., Kramer, M. R., Perrine, C. G., Ramakrishnan, U., & Young, M. F. (2023). *A dose-response relationship found between the Ten Steps to Successful Breastfeeding indicators and in-hospital exclusive breastfeeding in US hospitals*. Birth, 50, 916-922. <https://doi.org/10.1111/birt.12742>

Burnham, L., Knapp, R., Bugg, K., Nickel, N., Beliveau, P., Feldman-Winter, L., & Merewood, A. (2022). *Mississippi CHAMPS: Decreasing racial inequities in breastfeeding*. Pediatrics, 149(2), Article e2020030502. <https://doi.org/10.1542/peds.2020-030502>

Business Case for Breastfeeding | Office on Women's Health. (n.d.). <https://www.womenshealth.gov/breastfeeding/breastfeeding-home-work-and-public/breastfeeding-and-going-back-work/business-case>

Centers for Disease Control and Prevention. *National Center for Chronic Disease Prevention and Health Promotion, Division of Nutrition, Physical Activity, and Obesity*. Data, Trend and Maps. Retrieved from www.cdc.gov/nccdphp/dnpao/data-trends-maps/index.html

Centers for Disease Control and Prevention. Texas 2022 Report, *CDC Survey of Maternity Practices in Infant Nutrition and Care*. Atlanta, GA. 2023. <https://www.cdc.gov/breastfeeding-data/mpinc/index.html>

Eganhouse, D. J., Gutierrez, L., Cuellar, L., & Velasquez, C. (2016). *Becoming Baby-Friendly and Transforming Maternity Care in a Safety-Net Hospital on the Texas-Mexico Border*. Nursing for women's health, 20(4), 378-390. <https://doi.org/10.1016/j.nwh.2016.07.005>

Feldman-Winter, L., & Ustianov, J. (2016). *Lessons learned from hospital leaders who participated in a national effort to improve maternity care practices and breastfeeding*. Breastfeeding Medicine, 11(4), 166-172. <https://doi.org/10.1089/bfm.2016.0003>

Grummer-Strawn, L. (2011). *The Surgeon General's Call to Action to Support Breastfeeding: The Role of Breastfeeding Coalitions*. CDC. <https://www.cdc.gov/breastfeeding-data/mpinc/index.html>

Hernández-Aguilar, M. T., Bartick, M., Schreck, P., Harrel, C., & Academy of Breastfeeding Medicine (2018). *ABM Clinical Protocol #7: Model Maternity Policy Supportive of Breastfeeding*. Breastfeeding medicine: the official journal of the Academy of Breastfeeding Medicine, 13(9), 559-574. <https://doi.org/10.1089/bfm.2018.29110.mha>

National Association of County and City Health Officials & United States Breastfeeding Committee. (2021). *Continuity of Care in Breastfeeding Support: a Blueprint for Communities*. Supported with funds from the Centers for Disease Control and Prevention through awarded number: 5NU38OT000306-03-00. Available from: <http://www.breastfeedingcontinuityofcare.org/blueprint>

Poag, S., Myra Spector, Tessa Baker, & Van Eck, M. (2019). *How Healthcare Providers Promote and Support Breastfeeding: Findings from Focus Groups with Healthcare Providers and Mothers of Infants*. In South Plains Community Action Association, Inc.

Texas Department of State Health Services. (2024). *2022/2023 Healthy Texas Mothers and Babies Data Book*. Texas Department of State Health Services. <https://www.dshs.texas.gov/sites/default/files/healthytexasbabies/Documents/2022%20-%202023%20Healthy%20Texas%20Mothers%20and%20Babies%20Data%20Book.pdf>