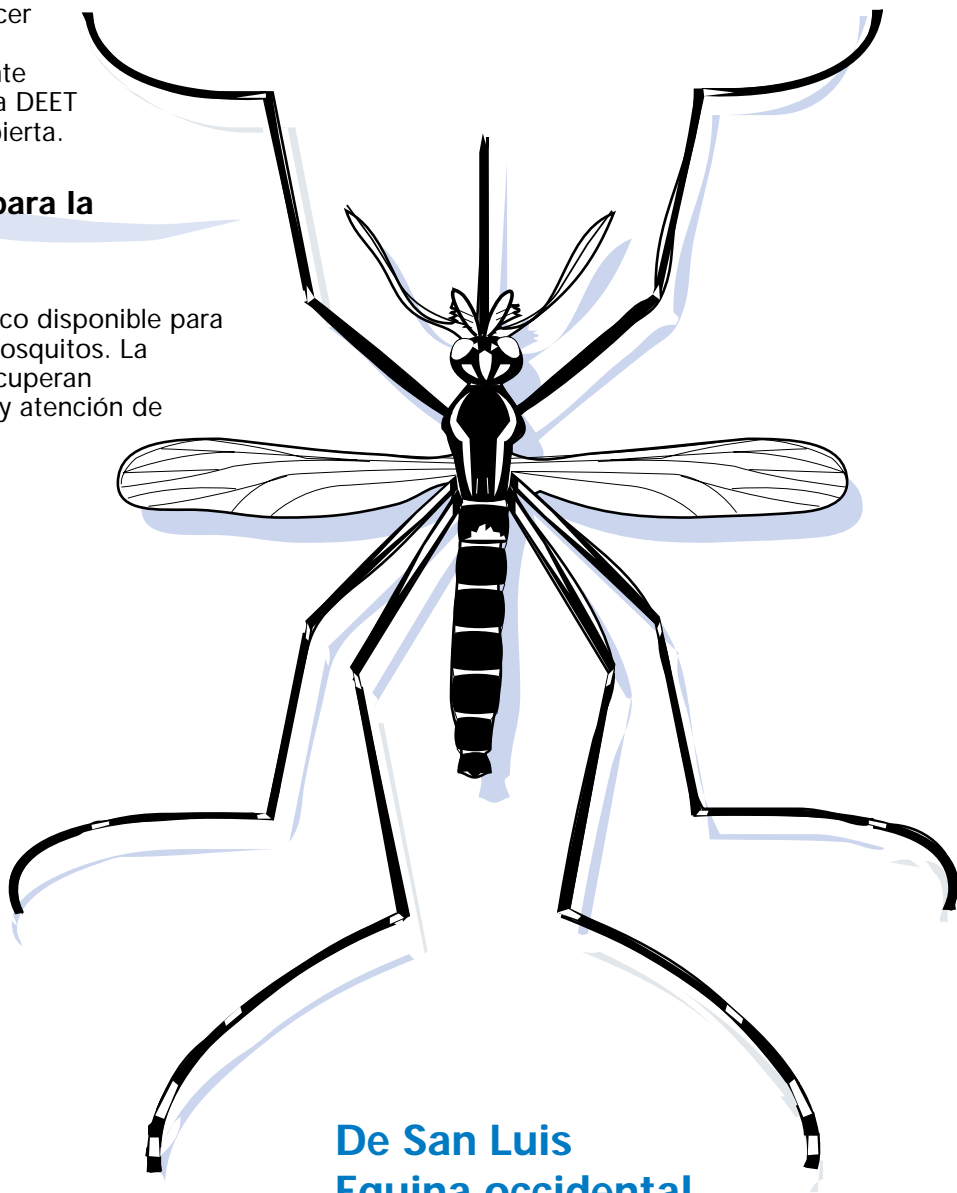


3. Verificar que los mosquiteros de las ventanas y las puertas estén en buen estado.
4. Vestirse con ropa protectora (camisas de manga larga y pantalones) estando afuera.
5. Limitar las actividades realizadas afuera del anochecer al amanecer.
6. Estando afuera, usar repelente contra insectos que contenga DEET o picaridina en la piel descubierta.

ENCEFALITIS

¿Cuál es el tratamiento para la encefalitis arboviral?

No hay un tratamiento específico disponible para la encefalitis transmitida por mosquitos. La mayoría de los pacientes se recuperan completamente con descanso y atención de apoyo de un médico.



De San Luis
Equina occidental
Equina oriental
Del Nilo Occidental

¿Qué es la encefalitis?

La encefalitis es la inflamación del cerebro. Puede tener varias causas distintas, siendo la más común las infecciones virales. Este folleto trata sobre la encefalitis transmitida por los mosquitos, conocida también como encefalitis arboviral (el virus transmitido por artrópodos). Los siguientes son algunos de los arbovirus que causan la encefalitis en los Estados Unidos, incluso en Texas: la encefalitis equina oriental (EEE por sus siglas en inglés), la encefalitis equina occidental (WEE por sus siglas en inglés), la encefalitis de San Luis (SLE por sus siglas en inglés) y el virus del Nilo Occidental (WNV por sus siglas en inglés). El tipo más grave es el EEE y afecta a todas las edades. Con los tipos SLE y WNV, son los adultos los principales afectados; el WEE normalmente afecta a los adultos jóvenes y a niños menores de un año de edad.

¿Cómo contraen las personas la encefalitis arboviral?

Todos pueden infectarse al picarles un mosquito portador de uno de los virus. Los mosquitos contraen el virus al alimentarse de aves y demás animales salvajes infectados, portadores naturales de dichos virus. Las infecciones humanas ocurren más comúnmente desde fines de la primavera hasta principios del otoño. No existe evidencia de que las enfermedades se propaguen directamente de una persona a otra.

¿Cuáles son los orígenes de los virus?

Los portadores o reservorios comunes de dichos virus son las aves y los animales salvajes. Muchas especies de aves podrían ser portadores de varios virus sin enfermarse. El virus del Nilo Occidental, sin embargo, podría causar enfermedades graves en algunas aves, como cuervos, urracas azules y halcones. Dichas aves podrían morir en grandes números al infectarse con el WNV.

¿Cuáles son los síntomas en las personas?

Afortunadamente, sólo un pequeño número de personas a quienes les pican mosquitos infectados se

enferman. Las personas levemente afectadas podrían tener intenso dolor de cabeza, somnolencia y fiebre. Normalmente se recuperan completamente en un par de semanas. Aquellos con casos graves de la enfermedad podrían tener intenso dolor de cabeza, fiebre elevada, náusea, sensibilidad muscular, escalofrío y confusión mental. Aunque poco probable, podrían seguirles convulsiones, estado de coma y aun la muerte.

¿Cuáles son los signos clínicos en los caballos?

Varios animales podrían infectarse con los virus; sin embargo, los equinos, como los caballos, son los animales domesticados más comúnmente afectados por el EEE, el WEE, y el WNV. El primer signo de infección en un caballo es normalmente la fiebre. El animal podría no tener coordinación o estar inquieto y dar vueltas, apoyarse en objetos o pararse con las patas bien abiertas o con las patas de enfrente cruzadas. Podría tener parálisis facial (el labio inferior caído) y no poder tragar. Podría resultar en convulsiones, estado de coma y muerte. El índice de mortalidad varía de 25-90% en los caballos, dependiendo del tipo de infección. El virus que produce los casos más graves en los caballos es el EEE. Los caballos también podrían ser gravemente afectados por el WNV; sin embargo, no les afecta el SLE. Hay vacunas contra el EEE, el WEE y el WNV disponibles para caballos. También hay una vacuna disponible para caballos contra la encefalitis equina venezolana (VEE); este virus no se ha encontrado actualmente en los Estados Unidos. Estas enfermedades **no** las transmiten directamente los caballos a los humanos.

¿Cómo me puedo proteger?

Algunas medidas preventivas son:

1. Drenar las fuentes de agua estancada donde los mosquitos podrían reproducirse, como las latas, las llantas, los desagües del techo, los huecos de los árboles, los charcos que se forman con las llaves exteriores, los platos de las macetas, etc.
2. Conservar el agua fresca (cambiar el agua seguido para que no se estanque) en los platos para mascotas, las pilas para pájaros, las piscinas portátiles para niños y los jacuzzis que no se usen frecuentemente.